



assag



nformations

<https://www.sassag.com>



19

page 1 / 2

9 juillet 2024

Editorial

Chères amies, chers amis,

Tant attendue, la saison estivale est enfin là et promet, comme chaque année, d'être riche en événements : campagne des fouilles avec ses visites commentées les samedis de Juillet, conférences de la SASSAG les dimanches d'août, sans oublier notre Assemblée Générale le Samedi 24 août (avec le renouvellement du Conseil d'Administration), suivie de notre concert annuel en l'Eglise de Saint-Sylvestre où nos amis du Quatuor de Limoges nous feront visiter l'Amérique ! Venez (ou revenez) nombreux, nous aurons le plaisir de vous voir et de vous raconter les nombreux autres projets que votre soutien et votre générosité permettent,

F. Mougnaud, Président

Un élément du trésor

Un inventaire du trésor de Grandmont est en cours. Il comporte à ce jour 47 objets recensés de par le monde. Nous vous présentons un des éléments de ce trésor visible en l'église Saint Michel des Lions de Limoges.

Ce reliquaire-monstrance dit «des cheveux de la Vierge» a été donné à l'abbaye de Grandmont par Pierre de Quinsac (né vers 1570). Le pied et la monture du cristal sont de fabrication limousine, le nœud, le pied et la tige ont été restaurés au XVII ou XVIII^{ème} siècle.

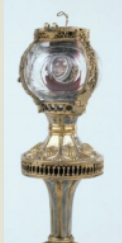
Un couvercle ferme le cristal ayant contenu des reliques. Sur ce couvercle trône la Vierge, assise sur un banc, tenant l'Enfant Jésus sur son genou gauche. Elle présente une pomme de la main droite, l'Enfant porte un livre.

Une inscription figure, gravée au sommet du cristal :

«HOC VAS DEDIT DEO ET BE[ate] MARI[a]E GRAND[i]M[ontis] P[etrus] DE QUINSAC» «Pierre de Quinsac a donné ce vase à Dieu et à la bienheureuse Vierge Marie de Grandmont». Le pied à base circulaire est bordé d'un motif ajouré, tout comme le noeud médian en sphère aplatie.

(Informations issues de la Plateforme Ouverte du Patrimoine)

D. Valleton - B. Jusserand



Cela va se passer en 2024

Les travaux

Comme tous les ans le travail d'entretien du site, du jardin, du patrimoine rural de Saint-Sylvestre et de préparation de la campagne de fouilles a été intense pour les bénévoles de notre association, perturbés cette année par une météo très pluvieuse. Merci à Françoise, Claude, Gérard, François, Alain, Patrick, Gilles et Jean-Paul pour leurs disponibilités et leur enthousiasme. Après la reconstruction partielle du mur de soutènement sud, réalisée l'année dernière dans sa partie la plus dangereuse pour le domaine public, l'état du mur ouest du site qui domine trois propriétés privées devenait une priorité. Suivant la procédure demandée par les monuments historiques, un constat d'huissier a été établi, puis la recherche d'un architecte agréé Bâtiments de France. Malheureusement, fin juin, une partie du mur s'est effondrée, heureusement sans faire de blessés, confirmant l'urgence de la consolidation. Une démarche est d'ores et déjà entreprise avec une architecte agréée assistée d'un expert en géostructure. Il



L'adhésion à la SASSAG pour l'année 2024 peut s'effectuer de deux manières :

- 1 - **par chèque** à l'ordre de la Sassag adressé à notre trésorière : Madame CHEVIN Lieu-dit Brugéras - 815 route de la Ganne - 87240 AMBAZAC. N'oubliez pas de joindre à votre règlement, la fiche d'inscription, à compléter [ici](#).
- 2 - **en ligne** grâce au lien : sassag.com/pages/adhesions.html ou au QRCode.

L'association vous remercie pour votre participation.



DIRECTION REGIONALE DES AFFAIRES CULTURELLES AQUITAINE



LA REGION ET L'EUROPE AGISSENT ENSEMBLE POUR VOTRE TERRITOIRE



reste à assumer les démarches administratives, obtenir un permis de construire et réunir les financements nécessairement très importants. Une expertise judiciaire devrait être ordonnée par le Tribunal.

Les fouilles

La campagne 2024 a débuté et durera jusqu'à fin juillet. Le secteur principal qui sera fouillé cette année est dans le prolongement du cloître, vers le sud-est et la terrasse qui domine le mur reconstruit l'année dernière. Afin de permettre l'évacuation du volume important de terres de décapage, une nouvelle entrée sur la zone est du site a été créée en face de l'entrée du jardin. Elle permet à l'entreprise Boulestin de réaliser ces transports sans trop dégrader la chaussée de la route des Barrys. Un second secteur a été ouvert au pied du grand mur côté est, au niveau de l'étang des chambres où les fondations d'un moulin avaient été dégagées l'année dernière. Le chantier va se prolonger vers la base du mur.



Les conférences

En juin une large visite (trésor d'Ambazac, grange aux moines, église de Saint-Sylvestre, site de Grandmont) a été organisée par Gilles et Jean-Paul pour une cinquantaine de membres des Amis du musée des Beaux-arts de Limoges répartis en deux groupes. Comme tous les ans, une matinée a été consacrée aux scolaires de Saint-Sylvestre de la classe de Mme Ducastelle avec visite commentée du jardin et atelier d'initiation à l'archéologie (Claude Legris, Claude Biron et Jean-Paul). Comme d'habitude, deux visites commentées du chantier de fouilles sont proposées chaque samedi du mois de juillet par le Professeur Racinet et son équipe de fouilles. Le cycle de conférences et de visites-commentées, les dimanches d'août et septembre à 15h00, est joint à cette lettre. Il débute le 4 août avec l'histoire de l'ordre (Gilles), puis les tailleurs de pierre le 11 août avec Claude Biron et André



Larigauderie, suivie d'une visite commentée vers le fau-teuil du guetteur et la vieille carrière de Malessart (Jean-Paul) ; la répartition et l'histoire des reliques du trésor le 18 (Bernard) ; l'historique de la SAS-SAG qui fête cette année ses 90 ans ; une visite commentée du bourg de Saint-Sylvestre le 1er septembre (Gilles), et un rendez-vous pour les Journées Européennes du Patrimoine (Bernard et Gilles).



Grandmont et son Trésor en Limousin



Une plaquette décrivant les différents éléments du Trésor et leurs emplacements est en cours de finition. En accord avec les mairies un panneau sera conçu pour être placé au plus proche de chacun de ces éléments.

L'Assemblée Générale

Elle se tiendra dans la salle des fêtes rénovée de Saint-Sylvestre le samedi 24 août à 15h00. Particulièrement importante puisque, outre le renouvellement du Conseil d'Administration, vous sera présentée la préparation en cours de l'exposition d'envergure nationale consacrée aux 900 ans de l'arrivée des frères à Grandmont. Elle sera suivie du traditionnel concert dans l'église de Saint-Sylvestre du Quatuor de Limoges.



Encore et toujours beaucoup d'activités proposées par notre association pour la mémoire et la sauvegarde de notre patrimoine commun avec encore et toujours besoin de votre soutien.



DIRECTION REGIONALE DES AFFAIRES CULTURELLES AQUITAINE

