

J O U R N É E S E u r O p é e n n e s d u P a t r i m o i n e G r a n d m o n t 2 0 2 4 S a i n t - S y l v e s t r e



Société des Amis de
Saint-Sylvestre et de
l'Abbaye de Grandmont



JOURNÉES EUROPEENNES DU PATRIMOINE

PATRIMOINE DES ITINÉRAIRES DES RÉSEAUX ET DES CONNEXIONS

Chapelle de Grandmont

Samedi 21
10h30 Conférence «La chasse d'Etienne»
14h30 Visite commentée du chantier de fouilles
16h00 Le petit patrimoine de Saint-Sylvestre

Dimanche 22
10h30 Conférence sur le chant grégorien
15h00 Lecture de poésie sur la nature
16h00 Lecture de poésie sur la nature
<https://sassag.com> abbaye.grandmont@sassag.com

**21-22
09
2024**

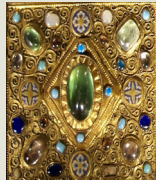
JOURNEESDUPATRIMOINE.FR #JOURNEESDUPATRIMOINE

Que s'est-il passé le 21 septembre ?

A 10h30, sur la base de son mémoire de maîtrise Marylou Merle a effectué une présentation très détaillée de la châsse d'Ambazac, dite châsse d'Etienne de Muret. Elle a précisé les différents types d'ornementation. L'histoire de cet élément du Trésor a été explicitée, sa conception et sa réalisation par des artisans limousins ont été évoquées. Les constituants, structure, émaux, cabochons ont été détaillés en parcourant les différents motifs présents sur cet objet, tout en décrivant la symbolique de tous ces éléments. Leur positionnement géométrique a été mis en évidence, le passage de représentations réalistes, existant sur d'autres châsses, à cet aspect plus abstrait a été mentionné. Le nombre «4» et ses multiples, «12» «24» et «32» se retrouvent en maints endroits de ces décors très travaillés et très richement ornés. Enfin les restaurations ont été évoquées ainsi que le vol de la châsse dans l'église d'Ambazac, par les frères Thomas en 1907.



Détail 1



Détail 2

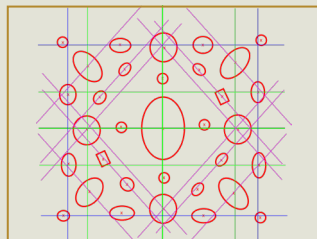


Détail 4

Détail 3



Positions des cabochons



A 14h30, visite commentée du site par le Professeur Racinet. 46 personnes étaient au rendez-vous de cet événement. Philippe Racinet a permis à ces visiteurs de parcourir les différents lieux de découvertes (et de questions en suspens) mis au jour au cours de la session de fouilles 2024. De façon didactique, la visite s'est déroulée depuis les deux côtés du cloître jusqu'au pied du mur surplombant l'étang des chambres. Les certitudes et les interrogations des archéologues relatives au site se sont révélées. En particulier, la reconstruction de l'abbaye au XVIII^{ème} siècle, selon un plan radicalement différent de celui de l'abbaye d'origine a contribué (de par la superposition) à une lecture difficile des parties de murs et de fondations découvertes.



Soutenir
nos projets

L'adhésion à la SASSAG pour l'année 2024 peut s'effectuer de deux manières :

- 1 - par chèque à l'ordre de la Sassag adressé à notre trésorière : Madame CHEVIN Lieu-dit Brugéras - 815 route de la Ganne - 87240 AMBAZAC. N'oubliez pas de joindre à votre règlement, la fiche d'inscription, à compléter [ici](#).
- 2 - en ligne grâce au lien : sassag.com/pages/adhesions.html ou au QRCode.

L'association vous remercie pour votre participation.



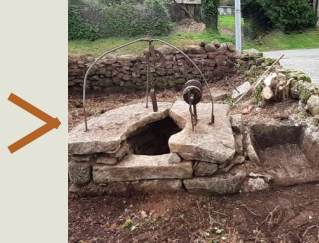
J Journées
O
U
R
N
A
L

EurOpéennes
du PatRimoine
GrAndmont 2024
Saint-Sylvestre



Société des Amis de
Saint-Sylvestre et de
l'Abbaye de Grandmont

A 16h00, la présentation animée par Claude Biron et Gilles Valleton a porté sur le «Petit Patrimoine» de Saint-Sylvestre. Ils ont commencé par donner la définition de ce que l'on appelle le Petit Patrimoine : «*Ce sont des petits édifices qui n'ont souvent plus d'usage mais que l'on conserve parce qu'ils ont une valeur historique ou sentimentale*». Il est fait état du recensement de 236 éléments (à ce jour) dignes d'intérêt. Tous ces éléments ont été enregistrés et sont accessibles à partir du site «sassag.com». Vous y trouverez des photos de croix, de fontaines, de lavoirs, de pêcheries, de puits, de pompes à bras, loges de berger, travaux à ferrer, silos,... Seize sessions d'entretien ont été réalisées par une équipe de bénévoles de la SASSAG. Par exemple, voici le puits, situé au Puy de Lavaud avant et après intervention.

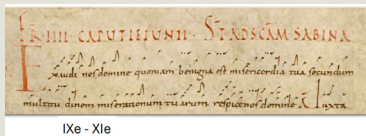


Que s'est-il passé le 22 septembre ?

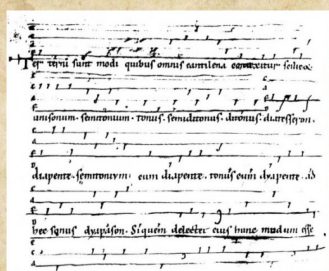
A 10h30, sous l'excellent prétexte du graduel de Grandmont (livre de chants pour la messe), nous sommes entrés de plain-pied dans l'univers du chant grégorien. Dominique Habelion, musicologue, professeur de musique, chef de chorale nous a fait voyager depuis le Moyen Âge jusqu'à nos jours. Depuis les premières notations musicales, nous avons parcouru les étapes de la codification des chants.



Les premiers signes fournissant quelques indications de hauteur, d'inflexion,... Puis apparaît la ligne support des signes permettant de mieux préciser la hauteur. La notation carrée sur portée de quatre lignes s'impose au XIV^{ème} siècle (voir le graduel de Grandmont).



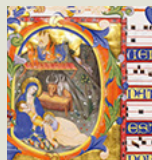
L'invention de la ligne (XIIe)



Des phrases chantées ont permis d'avoir un rendu de ce type de musique.

La réalisation d'un graduel a été détaillée, écriture du

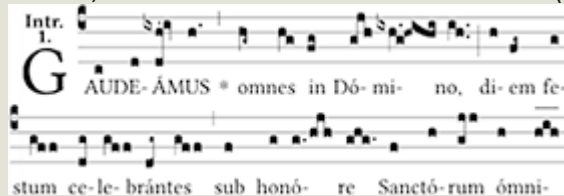
texte (scribe), insertion des notes (notateur), enluminures (enlumineur), autant de phases nécessaires à l'élaboration de ces riches recueils. A cette occasion, il a été exposé la façon dont les chants étaient intégrés aux offices et aux messes, en fonction des périodes de l'année liturgique (ordinaire de la messe, propre de la messe). Les pièces de l'office constituaient l'antiphonaire, celles de la messe, le graduel. Le rôle des exécutants a été précisé, le célébrant, le chœur, la schola (petit chœur) et le chantre (soliste). Les graduels richement ornés en fonction de la chronologie de l'année liturgique (Noël, Pâques, Pentecôte) :



Offertoire, communion, réponse étaient codifiés de la façon suivante (en rouge) :

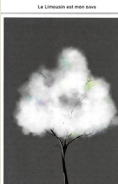


L'écriture du grégorien est modernisée par l'abbaye de Solesmes, voici le début du Graduale Romanum (1961).



A 15h00 et 16h00, Pierre Bureau, écrivain-poète, accompagné de quatre lecteurs et d'un musicien a lu plusieurs de ses poèmes au cours de deux périodes. La première portait sur des poèmes relatifs à la nature. Ces lectures étaient réalisées à plusieurs voix avec un ton adapté avec minutie aux textes. La seconde était basée sur son ouvrage «Je vais vous en faire voir de toutes les couleurs».

La nature est en poésie



Je vais vous en faire voir de toutes les couleurs



Début du premier poème lu :
La poésie est vivante, nous l'avons rencontrée.
Elle est une baladeuse invétérée.
Regardez-la, elle vient de prendre le chemin des hêtres.
Moi, je la vois, là-haut... tout là-haut, suspendue à une ficelle.
Elle tire sur la lune pour la faire rigoler...

Ces deux jours consacrés au Patrimoine sur le site de l'Abbaye de Grandmont ont permis de mettre en valeur le site ainsi que la volonté de l'association d'y apporter de la vie !