



# assag



# nformations

<https://www.sassag.com>



# 17

page 1 / 2

9 janvier 2024

## Editorial

Chères amies, chers amis,

Si les fondations de notre Association remontent à 1934, il aura fallu attendre 2023 pour nous voir poser la première pierre de reconstruction du mur sud de l'Abbaye. Mais rassurez-vous, de nombreux projets nous attendent encore pour cette belle année qui s'annonce.

Toute l'équipe se joint donc à moi pour vous adresser tous nos vœux de Santé, de Bonheur et d'Amitié, et surtout vous remercier pour votre aide et vos soutiens précieux, sans lesquels rien de tout cela ne pourrait se réaliser.

F. Mougnaud, Président

## Un élément du trésor

Un inventaire du trésor de Grandmont est en cours. Il comporte à ce jour 47 objets recensés de par le monde. Voici un des éléments de ce trésor.

Cette croix-reliquaire est conservée en l'église paroissiale saint Augustin de la commune de Saint-Priest-Taurion. Certains experts considéraient au

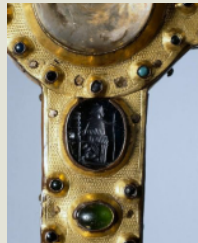


Avers



Revers

XIXème siècle que la double traverse classait cette oeuvre comme byzantine, mais d'autres sont convaincus qu'elle est de facture limousine. Amaury Ier, roi de Jérusalem la légua à l'abbaye de Grandmont en 1173. Ce fut Guillaume de Treignac, 6ème Prieur de l'ordre de Grandmont qui la reçut. Cette croix comportait dans un compartiment arrière un fragment important de la Vraie Croix. Cette croix mesure 12 x 6 cm, elle se portait sur la poitrine et la relique était visible. Une pierre gravée est enchâssée, un cavalier y est représenté combattant entre deux lions. Il tient un arc dans sa main gauche et une courte épée dans la droite. Cette pierre aurait été rapportée d'Orient au moment des Croisades.



B. Jusserand - D. Valleton

## Cela s'est passé en 2023

Bien sûr, l'élément le plus important de l'année 2023 fut la reconstruction du mur sud... La page suivante décrit cet ouvrage.

Les travaux menés par nos bénévoles, durant le dernier trimestre, se sont concentrés sur la protection des ouvrages mis au jour au cours des fouilles menées cette année ainsi que sur le début des terrassements nécessaires pour la session de fouilles 2024.

La protection des éléments apparents du site s'est traduite par la mise en place de près de 500 m<sup>2</sup> de bâches renforcées. Les pierres tombales et tout le mobilier cémétériel ont été protégés de façon spécifiques (voir sur le site internet, la rubrique «Au jour le jour»).

Les murs de la maison Loustaud ont aussi été protégés pour l'hiver.

Le jardin où l'herbe s'est joyeusement épanouie dans un climat pluvieux a, également, été l'objet de soins attentifs !

*Merci aux efficaces et toujours disponibles bénévoles !*



L'adhésion à la SASSAG pour l'année 2024 peut s'effectuer de deux manières :

- 1 - **par chèque** à l'ordre de la Sassag adressé à notre trésorière : Madame CHEVIN Lieu-dit Brugéras - 815 route de la Ganne - 87240 AMBAZAC. N'oubliez pas de joindre à votre règlement, la fiche d'inscription, à compléter [ici](#).
- 2 - **en ligne** grâce au lien : [sassag.com/pages/adhesions.html](https://sassag.com/pages/adhesions.html) ou au QRCode.

L'association vous remercie pour votre participation.



DIRECTION REGIONALE DES AFFAIRES CULTURELLES AQUITAINE



LA REGION ET L'EUROPE AGISSENT ENSEMBLE POUR VOTRE TERRITOIRE



# assag



# nformations

<https://www.sassag.com>



# 17

page 2 / 2

9 janvier 2024

## Le mur.

Nous sommes le 3 novembre 2023, il est 15h, nous sommes à Grandmont, il y a du monde, plus de 60 personnes...

Parmi celles-ci, la DRAC (Direction Régionale des Actions Culturelles) a délégué M. N. Vedelago, le Conservateur régional-Adjoint des Monuments Historiques. Il représente également M. Pesneau, Préfet de la Haute-Vienne et Mme Mousset, Conservatrice régionale Adjointe pour l'Archéologie.

La communauté de commune ELAN est représentée par M. P. Vallin, Conseiller communautaire de cette institution. Mme A. Terrana, Maire de Saint-Sylvestre, est présente.

Le comité de tourisme Monts du Limousin participe en la personne de Mme Dupic.

Le temps est gris, la pluie n'est pas loin, mais l'important c'est **le mur** !

Mais quel mur et pourquoi autant d'importance pour un mur ?

Une telle question mérite une réponse circonstanciée. Le village de Grandmont s'est édifié au cours des siècles sur une colline. Et, au XIème siècle, les Frères, fidèles d'Etienne de Muret, s'y sont établis. Ils ont bâti une église, créé une abbaye et ses bâtiments, un jardin, un cimetière, des étangs. Des travaux de terrassement ont été nécessaires pour bénéficier d'espaces plans, de terrasses. Cela a conduit à édifier différents murs de soutènement et ceux-ci ont subi les rigueurs du climat et du temps...

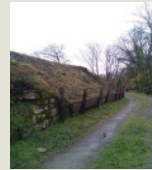


Le mur qui nous préoccupe est le mur sud, celui qui longe la rue de la Porte de la Voûte. Il ne subsistait que partiellement et se trouvait rongé par la végétation. L'association SASSAG (Société des Amis de Saint-Sylvestre et de l'Abbaye de Grandmont) a travaillé sur le projet de reconstruction de ce mur, depuis la route des Barrys, jusqu'au mur encore existant, après la maison Loustaud, soit une longueur de 50 m. La hauteur a été déterminée à 2 m. L'exigence était de construire un mur de pierres sèches comme l'étaient ces murs du moyen-âge.

Les contraintes de réalisation et les coûts correspondants

ont nécessité l'établissement de devis et c'est l'Association « Les Chantiers des Chemins Jacquaires » qui ont obtenu la commande. Des subventions ont été demandées à la DRAC et à la communauté de communes ELAN, intermédiaire auprès du fonds européen FEADER. Les subventions ont été accordées pour un montant d'environ 75% du montant total. Le reste a été financé par la SASSAG, sur la base de donations et des cotisations des adhérents. Tous ces contributeurs sont chaleureusement remerciés !

Le mur était dans cet état :



Il a été reconstruit par le personnel des Chantiers des Chemins Jacquaires, méthodiquement, scrupuleusement, avec talent, de la fin du mois de juin à la fin du mois d'octobre 2023. Les éléments climatiques n'ont pas toujours été favorables, des mises au jour ont nécessité l'intervention des archéologues du Professeur Ph. Racinet...

Revenons au 3 novembre, le résultat est là, ce résultat fait, aujourd'hui, l'objet d'une inauguration officielle. Après plus de deux-cents ans de démolition et de manque d'entretien, une partie de l'Abbaye de Grandmont est reconstruite. Nous sommes tous fiers de partager un moment exceptionnel, très fort.



M. Vedelago, Mme Terrana, ainsi que notre Président d'honneur, JF. Mougnaud et notre Président, F. Mougnaud dévoilent la plaque commémorative de cet événement, **le mur existe de nouveau...**

Article paru dans le Petit journal de Saint-Sylvestre



DIRECTION REGIONALE DES AFFAIRES CULTURELLES AQUITAINE



LA REGION ET L'EUROPE AGISSENT ENSEMBLE POUR VOTRE TERRITOIRE