

II) BATIMENTS

En même temps que nos recherches concernant l'implantation, nous explorons le texte de Naurissart pour dresser les plans, coupes et élévations de l'église et des bâtiments. Ces études seront adaptées à l'implantation qui s'accordera avec les dernières découvertes des archéologues.

Le texte de Pardoux de la Garde (XV^e) (qui, rappelons-le, ne s'est pas trompé sur la longueur de l'église!) est également riche en informations

Il nous donne beaucoup de détails sur l'organisation de l'église.

Nous y apprenons qu'à son époque (il était religieux à l'abbaye) il existait de part et d'autre du sanctuaire, côté Nord, une chapelle dédiée à St Pierre et, côté Sud, une chapelle dédiée à St Etienne. Nous pensons que ce dernier lieu était intégré au rez-de-chaussée de l'aile Est contigüe, utilisée par la suite en sacristie. Il décrit dans l'abside un autel et autres autels et sépultures dans la nef.

Nous trouvons aussi chez lui la description des 4 « *pilliers* » entourant l'autel. Il décrit, dans l'abside, un autel dédié aux offices de Prime et diverses chasses dont celle de St Etienne disposée sur le « *contrétable* » (rétable ?) derrière l'autel principal.

Il fait le décompte des 22 vitraux (dont les 5 grands sur le chevet et 1)

Naurissart parle des 5 grands vitraux « *dans le cul de four* » et « *vitraux du pignon de l'entrée de l'église* » Comprendre sans doute: « sur le pignon (quand on se trouve dans l'entrée de l'église) »

Nous maintenons que le portail est sur le mur gouttereau selon la disposition grandmontaine.

Enfin, selon Pardoux de la Garde, les 200 stalles (en 2 fois 2 rangées) pour les « religieux » et 200 pour les « séculiers »

La présence, avant 1732, de la chapelle St Pierre au Nord, accolée au chœur puis de la chapelle St Etienne participant de l'aile Est, nous laisse penser qu'il n'y avait pas de vitraux dans le chœur; ce qui devait avoir pour bel effet de mettre en contre-jour les 4 colonnes entourant l'autel en avant de l'abside baignée de lumière par les 5 vitraux du chevet.

Naurissart décompte 9 contreforts (renforcés au fil des siècles) en plus de ceux du chevet sur le mur Nord et « *aux deux angles du portail de gros contreforts ou *pilliers buttants* » (P5/L3)*

S'agit-il du portail ou plutôt du pignon ? A moins qu'il parle des contreforts encadrant le portail sur le mur gouttereau Nord, entrée des « séculiers » depuis l'espace public ? C'est ce que nous retenons.

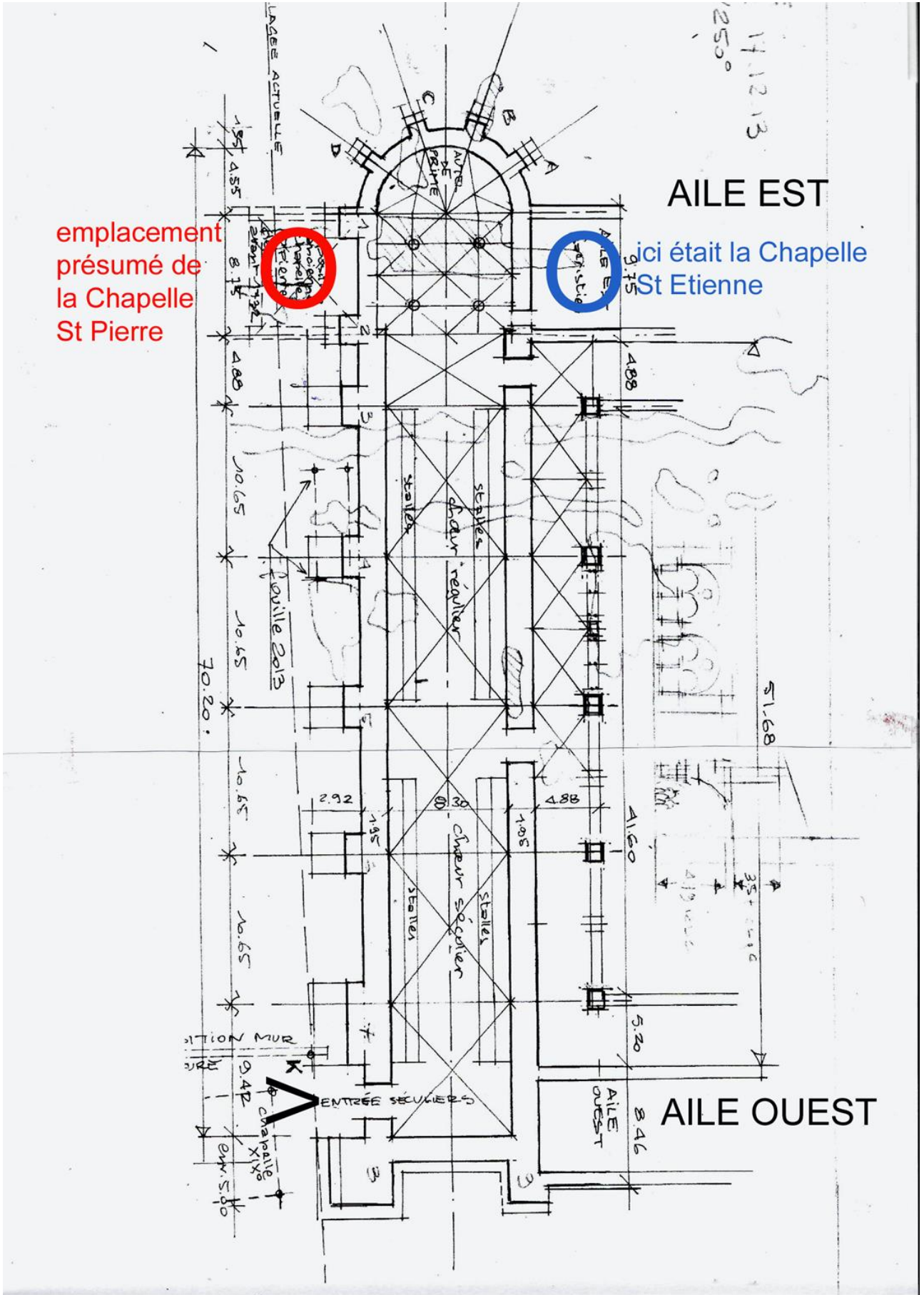
Un contrefort du chevet est éayé par un arc boutant que nous ne représenterons pas s'agissant d'une mesure conservatoire d'urgence ? au Sud du mur de clôture isolant le jardin Nord de l'abbaye.

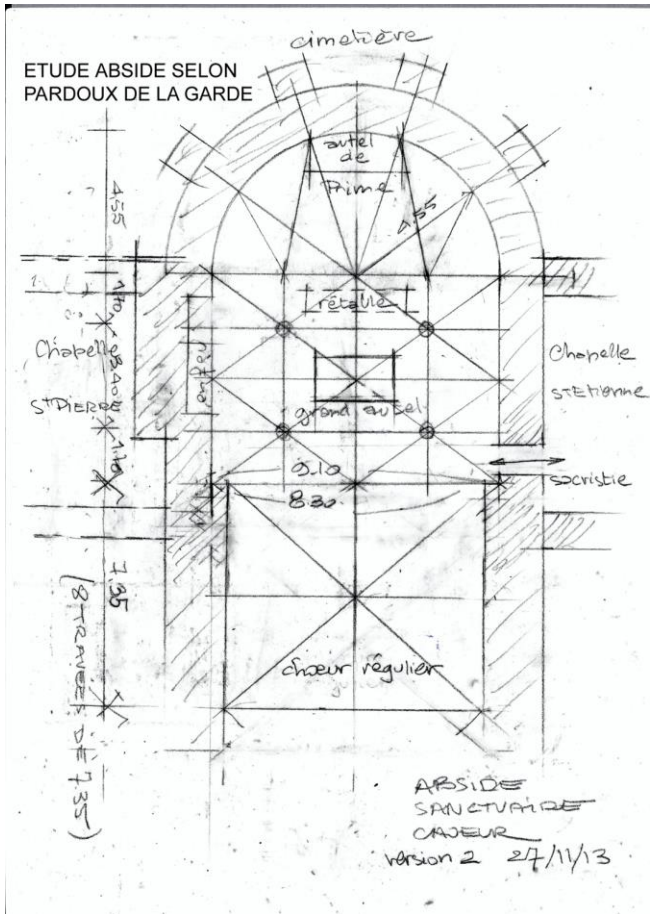
Nous avons étudié la description de la charpente: « *21 tirans [] et 4 coyers* » c'est à dire 21 entrants de ferme sur la nef et le chœur et 4 demi-entrants de ferme sur l'abside ; Les mesures données entre fermes ne « collaient » pas avec la longueur de 70,20 pour l'église mais correspondent à la longueur de 65 mètres.

Il décrit le cloître dit « *Préhaut* » :

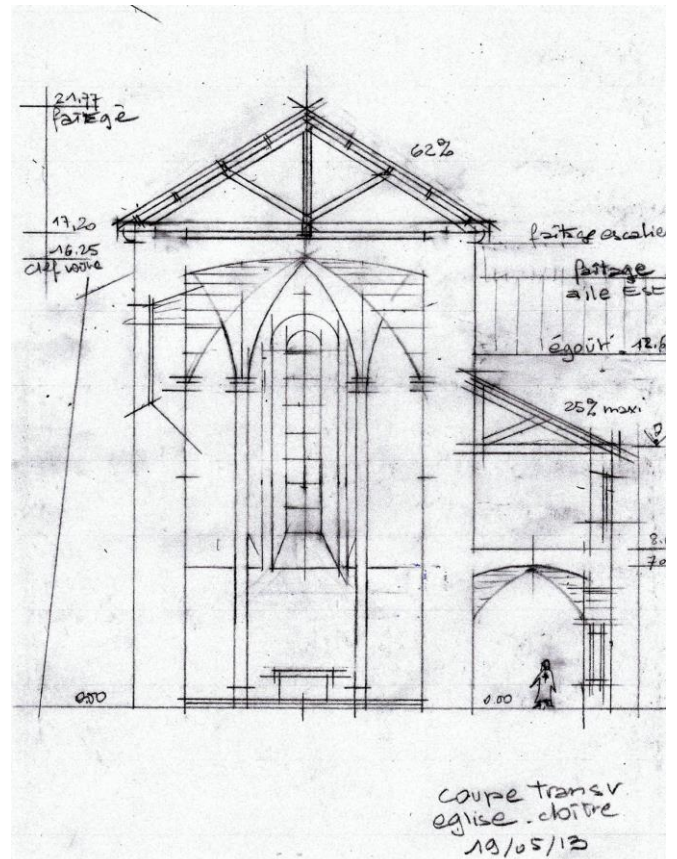
Les galeries comportent « *8 arcades divisées 3 parts de petites colonnes portant 2 cintres* » (P6/L14) du côté de l'église et « *9 à l'opposé les autres différents* ».

Au centre du cloître « *il y a un bassin de 25 pieds de diamètre* » (8,30m). Il serait intéressant de savoir comment l'eau y parvenait.

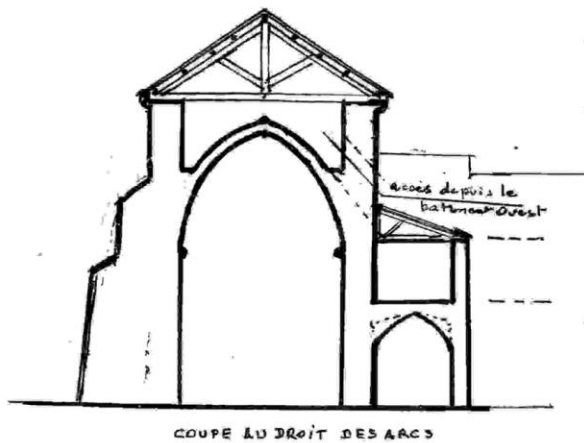
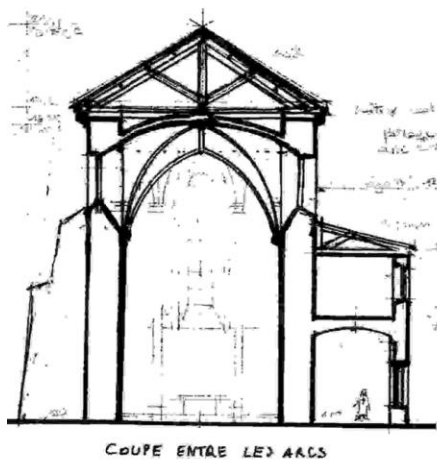




m)

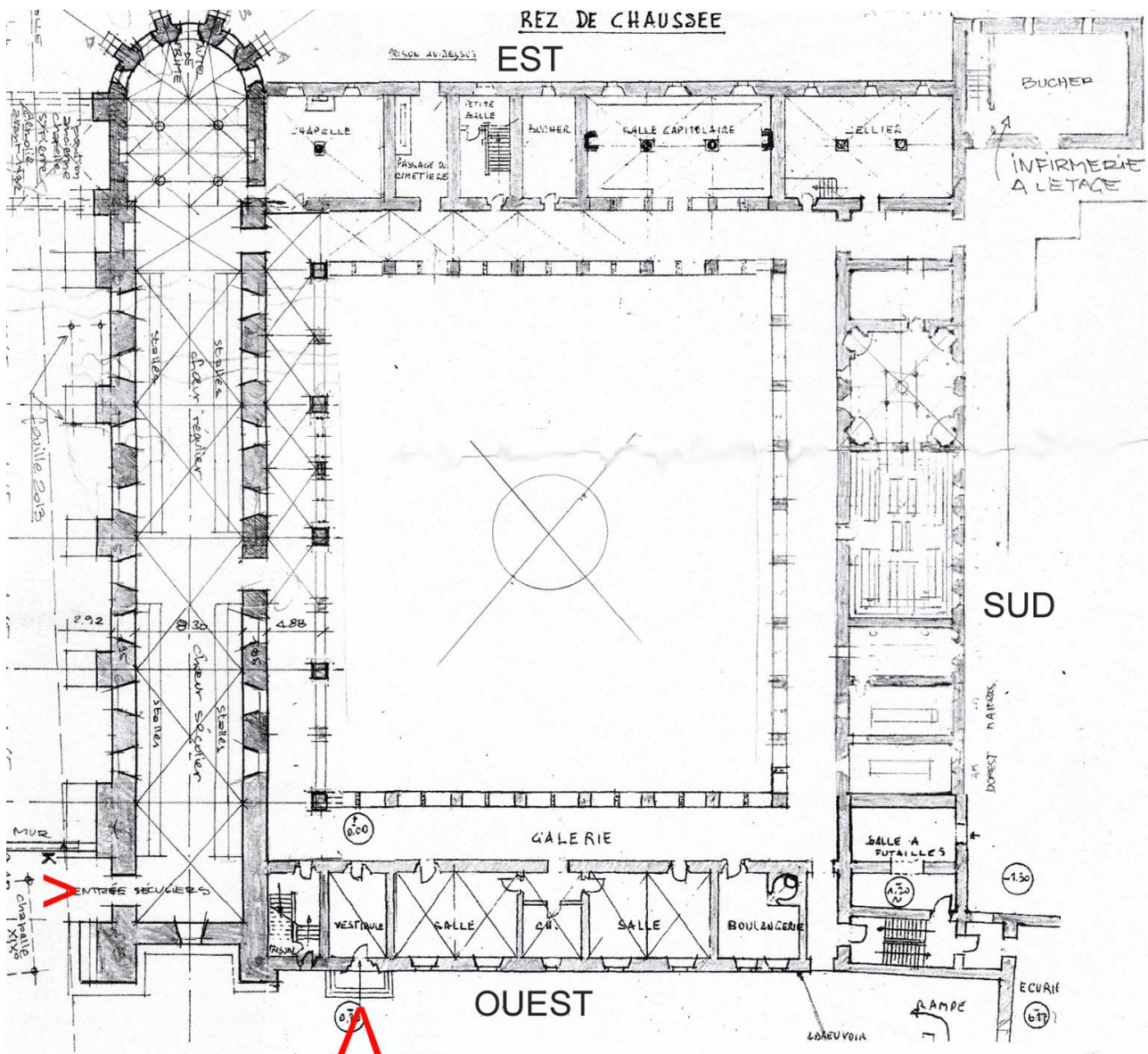


COUPES SUR L'ÉGLISE (éch. 1/250 (éch. 0.005 pm))



4/04/2014
modifié 25/06/2014
et 28/06/2014

PLAN D'ENSEMBLE EGLISE et BATIMENTS CONVENTUELS



Distribution des principales fonctions dans les bâtiments conventuels:

Aile OUEST : (en bas du plan)

Rez-de-chaussée Entrée depuis la Cour, salles d'accueil, boulangerie
Étage Appartement de l'abbé et bibliothèque

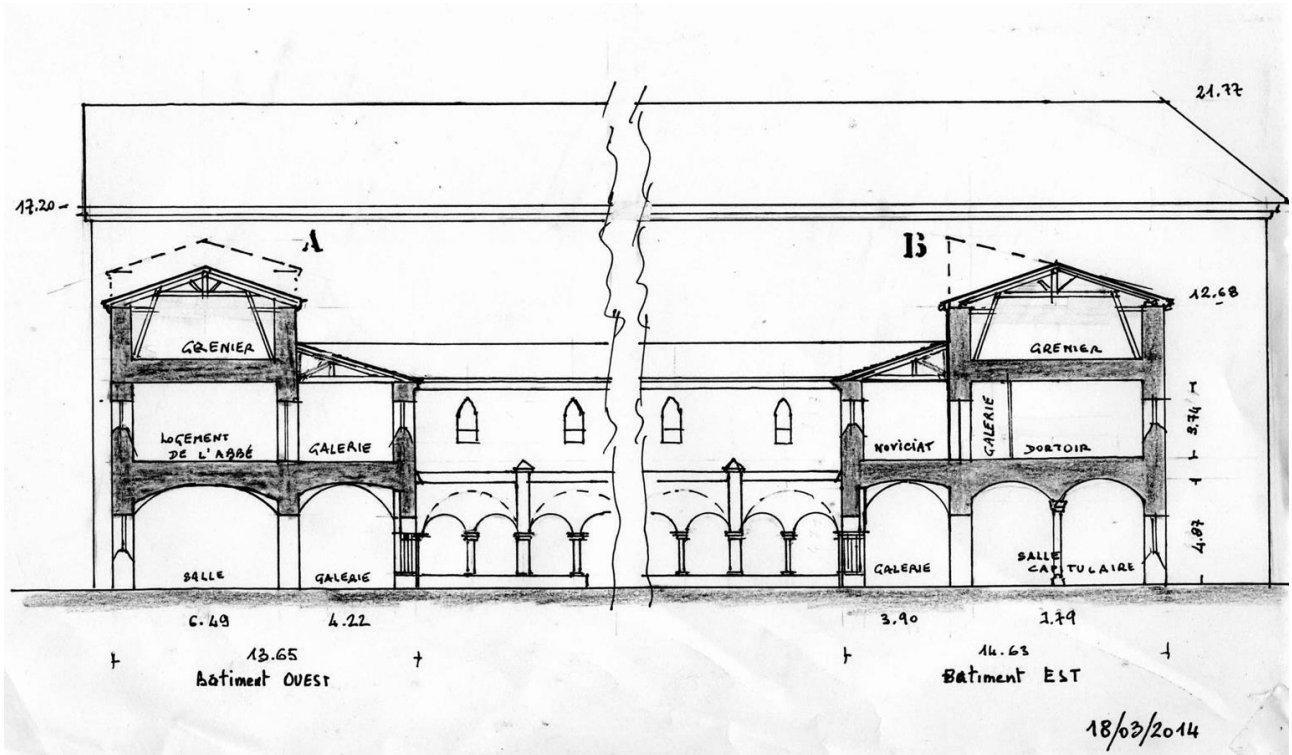
Aile SUD : (à droite du plan)

Rez-de-chaussée Cuisine et réfectoires
Étage Nourissart ne donne pas de destination (probablement le noviciat ?)

Aile EST : (en haut du plan)

Rez-de-chaussée Chapitre et chapelle/sacristie, cellier, accès au jardin et cimetières
Étage Chambres des religieux et chapelle

COUPE OUEST-EST sur le CLOÎTRE (Eglise au fond)



AILE SUD

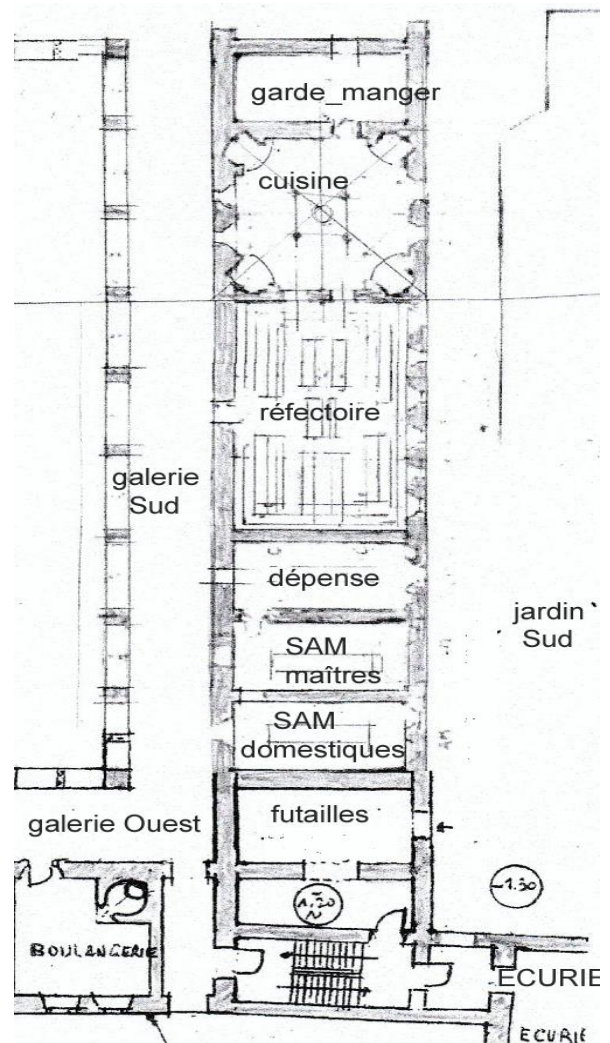
Aucune indication de Naurissart concernant l'étage sinon que la galerie, côté cloître est recoupée par un mur.
 Nous pensons que cet espace pouvait servir pour le Noviciat

INFIRMERIE

Il nous décrit sommairement le « Pavillon » accolé au pignon de l'aile Est sinon pour donner l'utilisation :

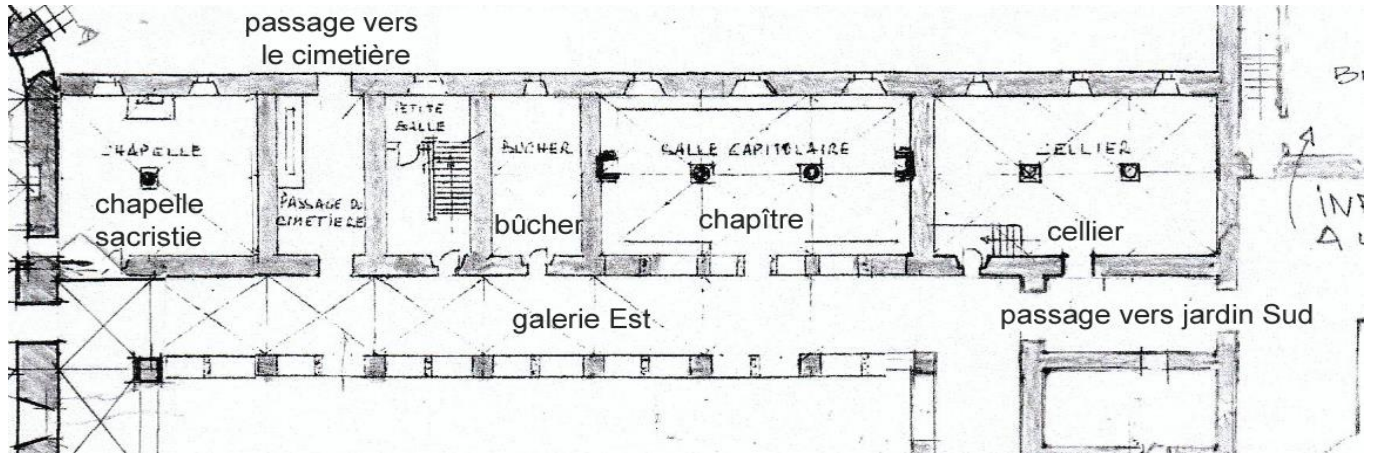
Au rez-de-chaussée : un bûcher
 A l'étage : l'infirmerie

Cloître

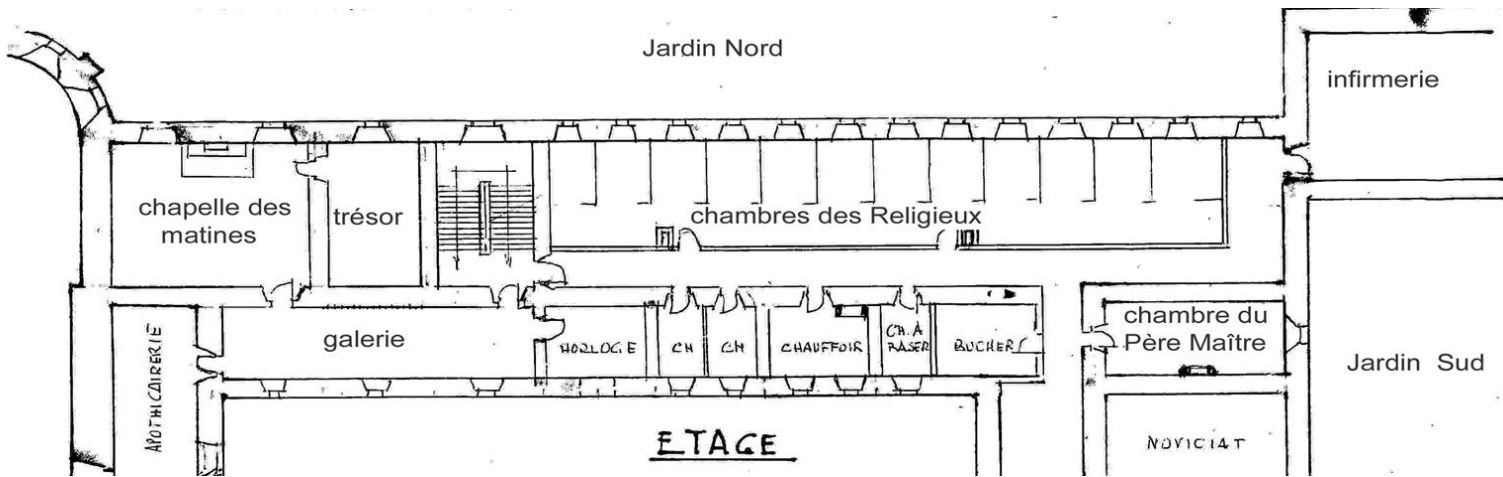


AILE EST

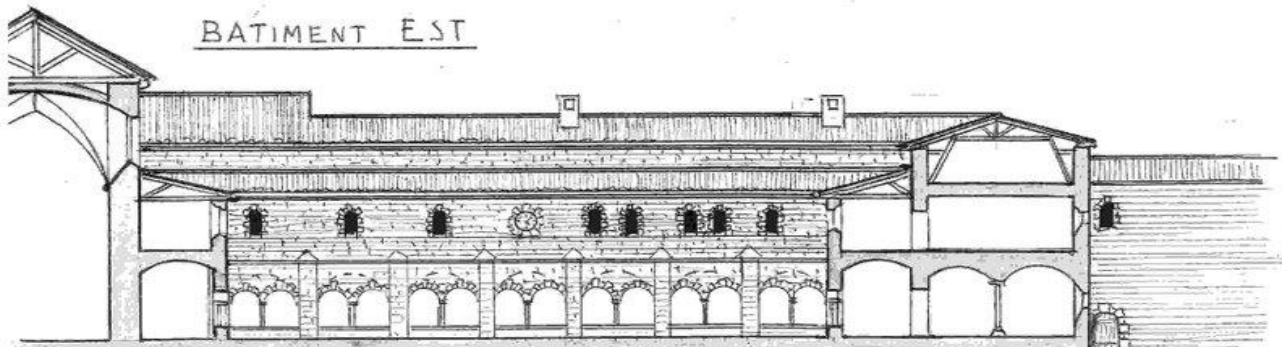
Rez de chaussée



Etage



BATIMENT EST

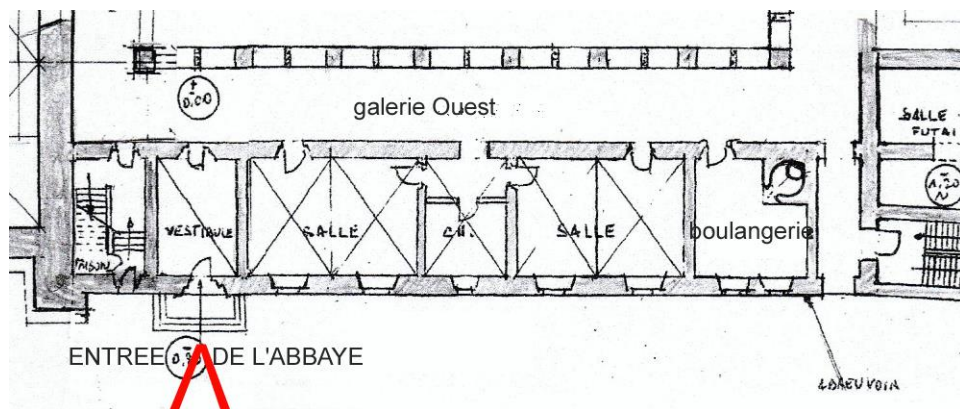


FACADE SUR LE JARDIN

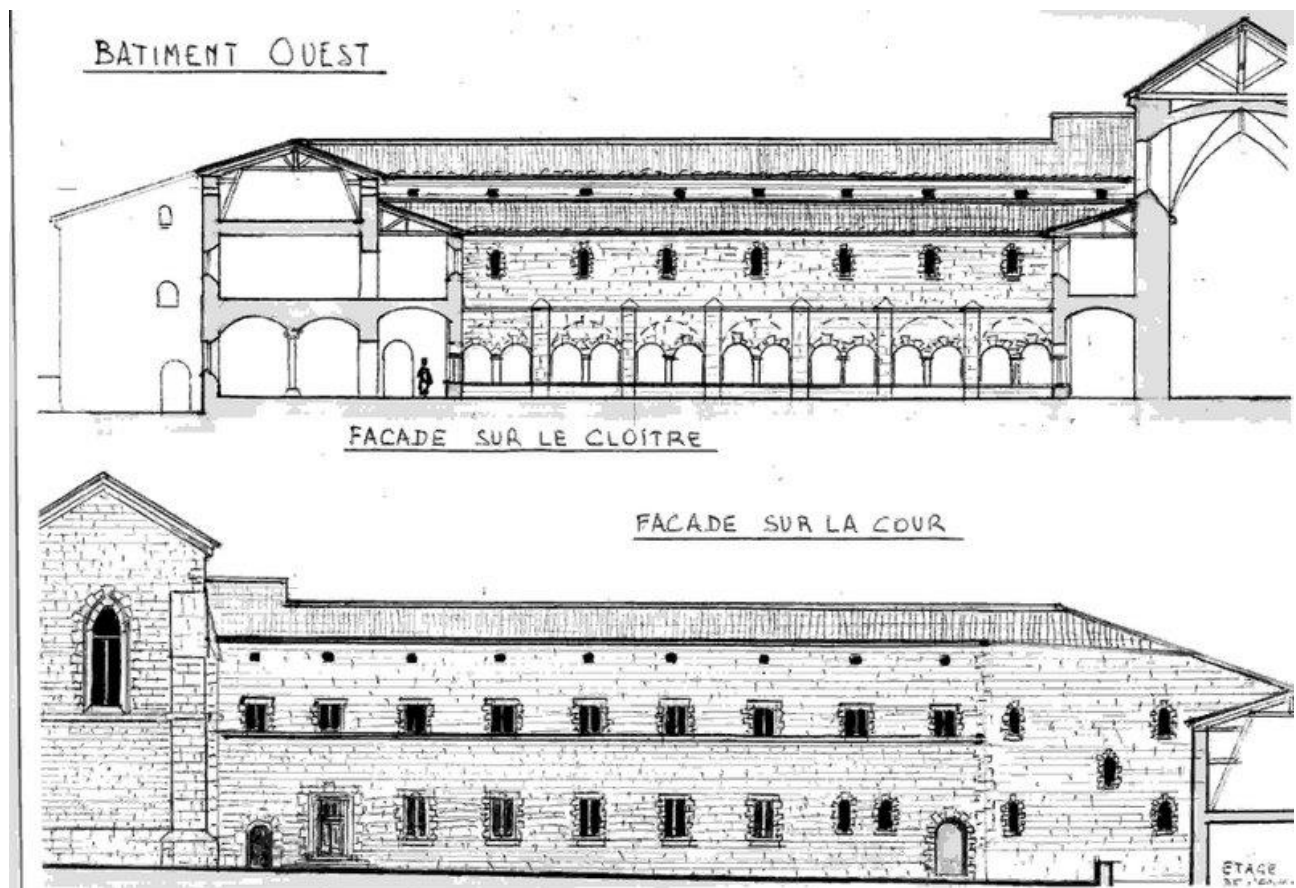


AILE OUEST

Rez de chaussée

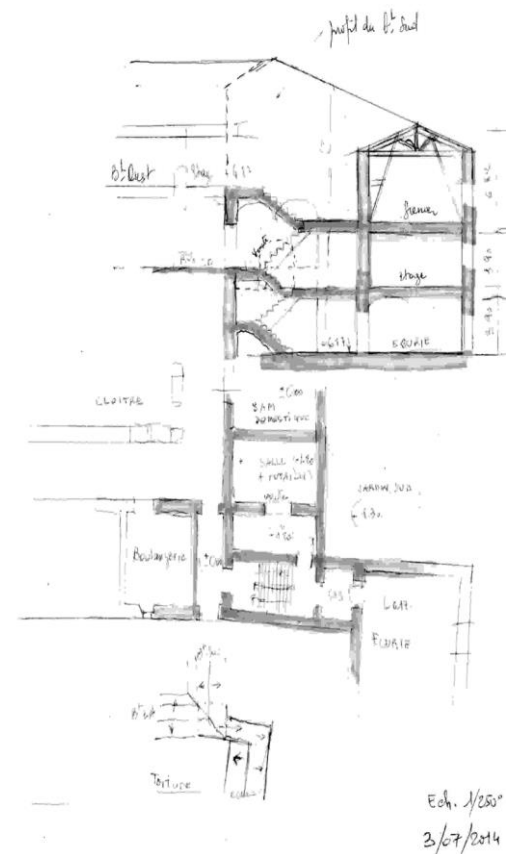
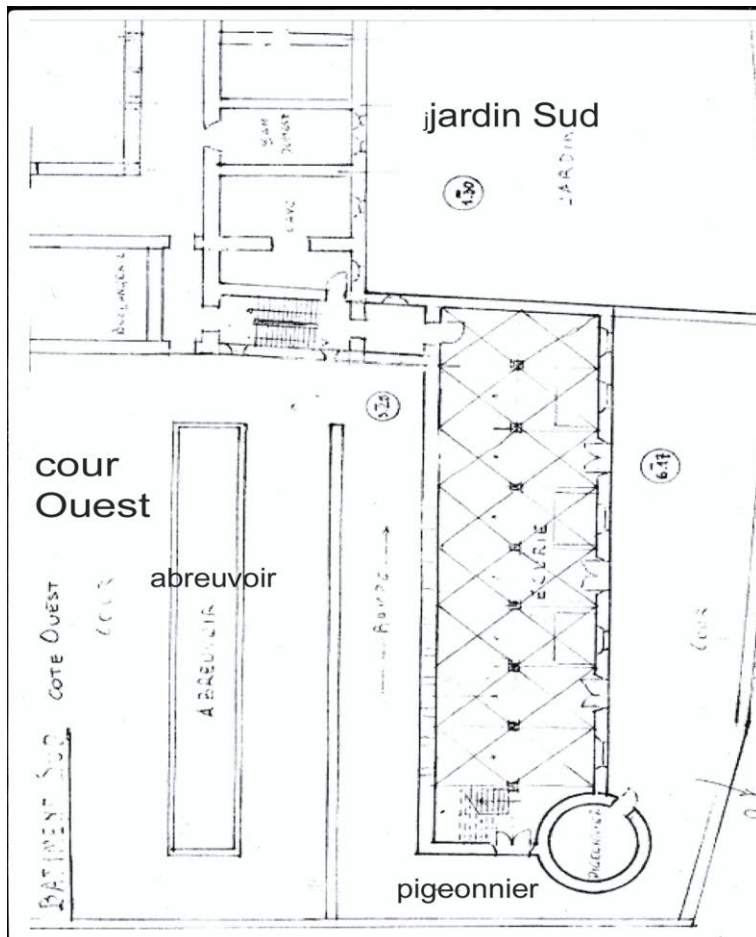


L'étage est occupé essentiellement par l'appartement de l'Abbé, bibliothèques et la galerie côté cloître



ECURIE

La cour de l'écurie est située en contrebas de la cour Ouest. Une rampe entre le mur de soutènement de la cour Ouest et la façade Nord de l'écurie réunit les deux niveaux.



Etude de liaison entre les bâtiments et l'écurie par le « *petit bâtiment un peu oblique qui joint l'écurie* »

NOTA:

Toutes les données extraites du rapport Naurissart et du texte de Pardoux de la Garde sont répertoriées dans notre « TABLEAU DE CONVERSION » avec référence aux pages et lignes du rapport. Ce document est en cours de mise à jour pour être annexé à notre étude.

A SUIVRE

Ces études, commencées en 2012, sont menées à titre bénévole par Philippe CAMPAGNE et Claude-Henri JURION, architectes retraités, membres de la SASSAG, à la demande de son Président Jean-François MOUGNAUD.

L'objectif est de restituer l'abbaye du XII^e siècle telle que Georges NAURISSART l'a expertisée en 1732 à travers les descriptions et mesures qu'il nous a laissé dans son rapport, en les croisant avec d'autres sources et notamment celles de la description de PARDOUX DE LA GARDE (XV^e)

Nous avons puisé et puiserons encore dans les ouvrages de Gilles BRESSON, Martine LARIGAUDERIE-BEIJEAUD, Damien FOUQUE.

Nous remercions les archéologues de l'Université de PICARDIE, dirigés par le professeur Philippe RACINET pour la mise à disposition de leurs travaux et pour les découvertes déjà mises au jour, dont en particulier la correction apportée cette année par la mesure réelle de la nef de l'église qui était fautive dans le rapport Naurissart.

Nous espérons fournir des images graphiques aussi proches que possible de ce que l'abbaye fut à son époque, débarrassée des ouvrages de consolidation disgracieux réalisés au fil des siècles. Tout en étudiant l'imbrication créée par la construction de l'abbaye du XVIII^e

Nous sommes avides de toutes critiques et notamment celles des historiens susceptibles de nous guider.

Nous pourrions, si tel est le vœu de la SASSAG, proposer nos plans pour la réalisation de vues en 3D et images de synthèse.

Nous avons eu aussi le plaisir, lors de la réunion du 30 août, d'admirer la magnifique maquette volume réalisée, de son côté, par Monsieur VILLEVEYGOUX à partir du même rapport Naurissart.

*Philippe CAMPAGNE et Claude-Henri JURION
Septembre 2014*